



KOM IGÅNG-GUIDE

sodastream®
SPIRIT™

SVENSKA / SUOMI / NORSK / DANSK

⚠ Läs "Kom igång-guiden" innan du använder din kolsyremaskin.



SMART

SodaStream är det nya sättet att njuta av friskt bubbelvatten - utan att släpa flaskor. Med en SodaStream slipper du släpa hem tunga flaskor och du slipper dessutom att tänka på förvaring och återvinning. Enklare för dig och bättre för miljön!



ENKELT

Nu kan du snabbt och enkelt förvandla kranvatten till friskt bubbelvatten på några sekunder.



BUBBLANDE DRUCKER

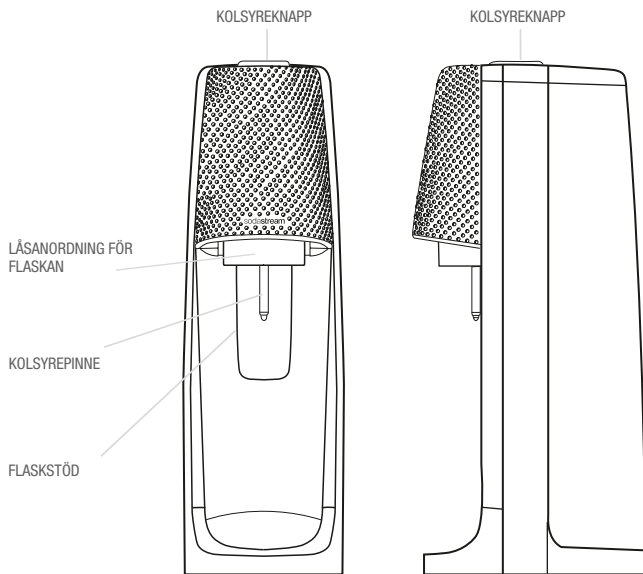
Drick dina bubblor helt naturligt eller smaksätt med din favoritsmak. SodaStream har ett stort urval av spännande smaker att välja mellan.

Tack för att du har valt SodaStream och för att du hjälper till att rädda världen från plastflaskor!

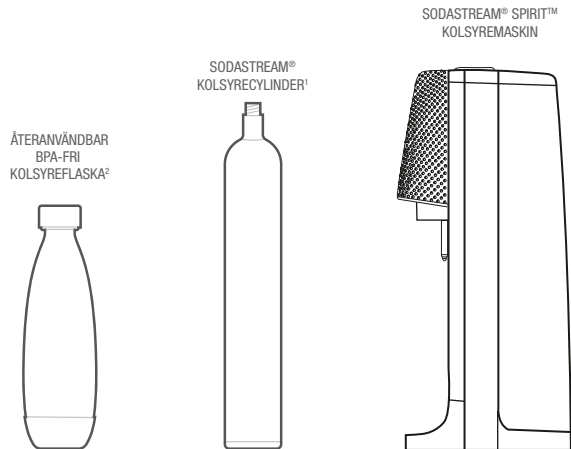
GUIDEN INNEHÅLLER

SPIRIT™ Översikt	3
I paketet	3
Installera kolsyre cylindern	4
Skapa bubblor	5
Smaksätt efter tycke och smak	6
Viktiga säkerhetsanvisningar	7
Skötselråd	8
Felsökning	9
Garanti och rättslig information	10

SPIRIT™ ÖVERSIKT



I PAKETET



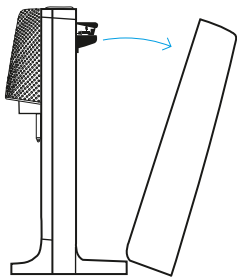
I paketet ingår SodaStream® Spirit™ kolsyremaskin, en kolsyreacylinder samt en återanvändbar, BPA-fri kolsyreflaska med kork som effektivt bevarar kolsyran.

¹ En 60 L kolsyreacylinder (under licens) ingår. När kolsyreacylindern är tom kan den bytas ut mot en full. Du betalar enbart för gasen. En 60 L kolsyreacylinder kan ge upp till 60 liter kolsyrat vatten beroende på mängden kolsyra som tillsätts samt vilken typ av kolsyremaskin man använder.

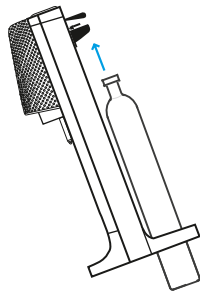
² Typ av flaska som ingår varierar. Förpackningen kan innehålla en kolsyreflaska som tål maskindisk och är i sådant fall märkt som maskindisksäker.

INSTALLERA KOLSYRECYLINDERN

1.

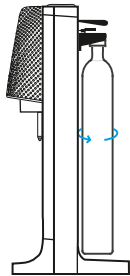


2.

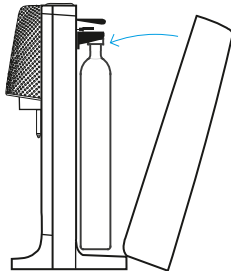


1. Placera din kolsyresmaskin, Spirit™, på en plan, stabil yta i upprätt läge. Ta bort bakstycket genom att trycka in bakstyckets topp och dra det bort från maskinen. Läg bakstycket åt sidan.
2. Avlägsna förseglingen och locket från kolsyrecylindern. Vinkla kolsyremaskinen framåt och för in kolsyrecylindern genom öppningen i sockeln och för den upp mot kolsyrecylinderhållarens fäste på toppen av maskinen.
3. Återställ kolsyremaskinen i upprätt läge. Se till att kolsyrecylinderns topp är placerad inuti kolsyrecylinderhållarens fäste. Skruva fast kolsyrecylindern. ANVÄND INTE några verktyg, utan skruva för hand.
4. Sätt tillbaka bakstycket genom att passa in nederdelen av bakstycket i spåret på kolsyremaskinens nederdel, och tryck det på plats. Nu är det dags att skapa bubblor.

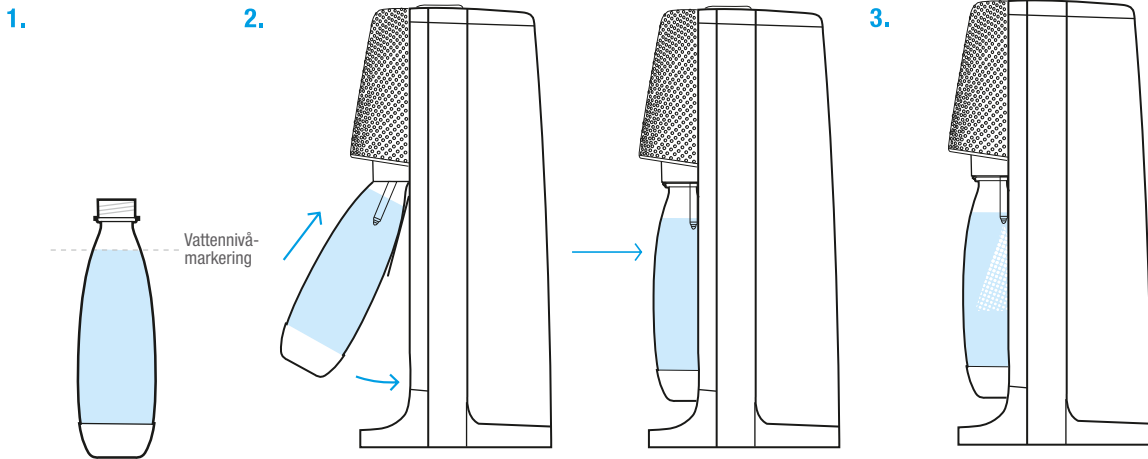
3.



4.



SKAPA BUBBLOR



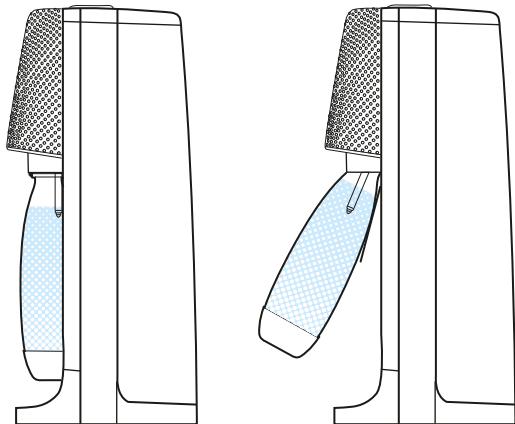
1. Fyll kolsyreflaskan med kallt vatten upp till vattennivåmarkeringen.
2. För att kunna sätta in flaskan, se till att flaskstödet är vinklat framåt. Om det inte är det, dra det mot dig tills du hör ett klick. Dra inte i kolsyrepipen. Fäst flaskhalsen i låsanordningen. Tryck flaskan uppåt och bakåt. Låsanordningen fäster flaskan och håller den på plats i ett vertikalt, hängande läge.

3. Tryck ned kolsyreknappen helt tre gånger (cirka två sekunder per gång). Ett puffande ljud ska höras efter den tredje knapptryckningen. Tre knapptryckningar ger normal mängd kolsyra. Fler knapptryckningar ger mer kolsyra. Det är normalt att höra ett pysande ljud efter varje ny tryckning.

DET KAN EVENTUELLT BILDAS SMÅ BITAR AV IS NÄR MAN KOLSYRAR MYCKET KALLT VATTEN. Om detta händer, tryck snabbare på kolsyreknappen tills is inte längre bildas, annars kan det påverka kolsyreprocessen. All is som har bildats kommer dock att smälta.

SKAPA BUBBLOR

4.

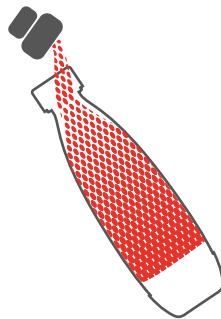


4. När du fått önskad mängd kolsyra i ditt vatten, dra kolsyreflaskan försiktigt mot dig tills det tar stopp. Detta frigör trycket i flaskan och den lösgör sig själv ur låsanordningen. Dra aldrig flaskan ur låsanordningen - låt den alltid lossna av sig själv. Om flaskan inte omedelbart släpper från låsanordningen vänta några sekunder. Om den fortfarande inte släpper, tryck tillbaka flaskan i ett vertikalt, hängande läge och upprepa processen för att få den att släppa.

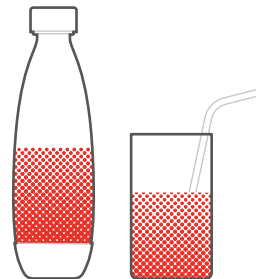
Njut av ditt kolsyrade vatten eller tillsätt din favoritsmak och njut av en bubblande välsmakande dryck!

SMAKSÄTT EFTER TYCKE OCH SMAK

Blanda till en bubblande dryck



Njut!



Så här blandar du till en kolsyrad, smaksatt dryck: Efter att ha kolsyrat vattnet, vinkla flaskan och tillsätt vald smak genom att långsamt och försiktigt hålla den långs med flaskans insida. Skruva på korken och blanda drycken genom att skaka flaskan försiktigt. Njut!

KOLSYRA ALDRIG EFTER ATT DU TILLSATT SMAK.

VIKTIGA SÄKERHETSANVISNINGAR

SPARA DESSA ANVISNINGAR OCH GE DEM TILL VARJE EFTERFÖLJANDE ANVÄNDARE

⚠ Det är viktigt att du läser och förstår dessa säkerhetsanvisningar innan du använder kolsyre-maskinen för att undvika personskador och skador på din kolsyre-maskin.

ALLMÄNNA VARNINGAR

- ⚠ **ARNING:** Felaktig användning av kolsyre-maskinen kan leda till allvarliga personskador.
- ⚠ **ARNING:** ANVÄND INTE kolsyre-maskinen om den inte är i upprätt läge.
- ⚠ **ARNING:** ANVÄND INTE kolsyre-maskinen för något annat ändamål än att kolsyra vatten. Ej avsedd användning av kolsyre-maskinen kan leda till allvarliga personskador.
- ⚠ **ARNING:** Använd kolsyre-maskinen på en plan, stabil yta på säkert avstånd från värmekällor.
- STÄLL INTE kolsyre-maskinen på en varm yta (som en ugn/spis/spishäll) och använd aldrig maskinen nära öppen eld.
- Kolsyre-flaskan måste placeras ordentligt i kolsyre-maskinen innan du använder den.
- FLYTТА INTE på kolsyre-maskinen under kolsyre-processen.
- AVLÄGSNA INTE kolsyre-flaskan under kolsyre-processen.
- För att minska risken för personskador och skador på egendom bör all service och reparation utföras av en servicerepresentant som är auktoriserad av SodaStream.
- Noggrann uppsikt från vuxen krävs om kolsyre-maskinen används av barn och den bör inte användas av barn under 12 år.
- Skölj kolsyre-flaskan med kallt eller ljummet vatten innan första användning.
- ⚠ **ARNING:** KOLSYRA ENDAST VATTEN. TILLSÄTT SMAK FÖRST EFTER KOLSYREBEHANDLING.
- ⚠ **ARNING:** KOLSYREBEHANDLA INTE en tom flaska.

KOLSYREFLASKA I PLAST

- ⚠ **ARNING:** Om SodaStream kolsyre-flaskan inte har en tydlig märkning som anger att den tål maskindisk BÖR DU INTE DISKA DEN I DISKMASKIN, SKÖLJA DEN I VARMT VATTEN, ELLER PÅ ANNAT SÄTT UTSÄTTA DEN FÖR VÄRME ÖVER 50°C (120°C).
- ⚠ **ARNING:** Dessa säkerhetsföreskrifter gäller både för vanliga och diskmaskinsäkra kolsyraflaskor i plast. PLACERA INTE flaskan i närheten av en värmekälla som exempelvis en ugn, spis eller spishäll. LÄMNA INTE flaskan i bilen. STÄLL INTE flaskan i frysen eller utsätt den för kyla under 1°C (34°C). Detta kan påverka hållbarheten hos kolsyre-flaskans material och leda till allvarliga personskador.
- ⚠ **ARNING:** ANVÄND INTE kolsyre-flaskan om den har ändrat form då detta tyder på att kolsyre-flaskan är skadad. ANVÄND INTE en kolsyre-flaska som är repig, utsliten, missfärgad eller skadad på något sätt. Återvinn eller kassera och byt ut den mot en ny.
- ⚠ **ARNING:** SodaStream kolsyre-flaskor är tydligt märkta med ett utgångsdatum. ANVÄND INTE en kolsyre-flaska efter att utgångsdatumet har passerat. Återvinn eller kassera en utgången kolsyre-flaska och byt ut mot en ny.
- ⚠ **ARNING:** KOLSYREBEHANDLA INTE med en flaska som inte är specifikt avsedd att fungera med kolsyre-maskinen. Använd endast originalflaskor från SodaStream.
- Fyll flaskan med kallt vatten upp till vattennivåmarkeringen.

PASSANDE SODASTREAM KOLSYREFLASKOR



KOLSYRECYLINDERN (CO₂)

- **⚠ VARNING:** Vid en kolsyreläcka bör du vädra området, andas in frisk luft och om du känner dig dålig bör du omedelbart söka läkarvård.
- **⚠ VARNING:** Kontrollera kolsyrecylindern och dess ventil innan du använder den för att se om den har några bucklor, är punkterad eller skadad på annat sätt. Om du upptäcker någon skada ska du INTE ANVÄNDA kolsyrecylindern. Ta istället kontakt med en servicerepresentant som är auktoriserad av SodaStream.
- **⚠ VARNING:** Felaktig hantering av kolsyrecylindern kan leda till allvarliga personskador.
- **⚠ VARNING:** Var försiktig när du tar ut kolsyrecylindern. Den kan vara mycket kall direkt efter användning. Förvara alltid kolsyrecylindern på säkert avstånd från värmekällor och utsätt den inte för direkt solljus.
- TRANSPORTERA INTE kolsyremaskinen med kolsyrecylindern monterad.
- MANIPULERA INTE kolsyrecylindern på något sätt.
- FÖRSÖK INTE att punktera eller bränna kolsyrecylindern.
- KASTA ELLER TAPPA INTE kolsyrecylindern.
- HANTERA ELLER AVLÄGSNA INTE en kolsyrecylinder när den släpper ut kolsyra.

SKÖTSELRÅD

KOLSYREMASKINEN

- Använd aldrig rengöringsmedel eller trasa med slipeffekt eller vassa verktyg för att rengöra maskinen. Om det behövs, använd ett mildt diskmedel och en mjuk, fuktig trasa och rengör maskinen försiktigt.
- Maskinen ska hållas torr och bör torkas av om den blir blöt.
- PLACERA INTE maskinen i vatten och diska den INTE i diskmaskin, det kan skada maskinen allvarligt.
- PLACERA ELLER FÖRVARA INTE din kolsyremaskin nära en värmekälla.

KOLSYREFLASKAN

- Skölj kolsyreflaskorna i kallt eller ljummet vatten.
- Endast kolsyreflaskor som tål maskindisk får sköljas i varmt vatten. Om det behövs, använd ett mildt diskmedel och en mjuk borste för rengöring.
- SodaStreams kolsyreflaskor går att köpa överallt där SodaStream produkter säljs.

FELSÖKNING

Innan du ringer kundservice - kolla checklistan med olika problem och lösningar nedan:

MASKINEN KOLSYRAR INTE:

- Gasen kan vara slut. Byt då kolsyreacylinder.
- Kolsyreacylindern kan sitta löst. Ta bort kolsyreacylindern. Ta bort bakstycket för att komma åt kolsyreacylindern och dra åt den ordentligt för hand. ANVÄND INTE några verktyg. Skruva fast ordentligt, men inte för hårt. Om kolsyreacylindern redan sitter fast, kan den vara tom. Byt då till en ny kolsyreacylinder.
- Kontrollera att du fyllt kolsyreacylindern med vatten ända upp till vattennivåmarkeringen.
- Se till att kolsyreacylindern står i upprätt läge.

DET GÅR INTE ATT SÄTTA IN KOLSYREFLASKAN I LÅSANORDNINGEN:

- Dra flaskstödet mot dig tills det stannar och pekar ut från maskinen. Placera flaskhalsen i låsanordningen. Tryck flaskan ordentligt uppåt och bakåt tills den låses fast.

DU HÖR ATT DET LÄCKER GAS FRÅN KOLSYREFLASKAN:

- Kontrollera kolsyreacylindern sitter fast ordentligt. Vänta tills kolsyreacylindern är klar och lossa därefter flaskan och sätt tillbaka den igen. Följ anvisningarna under "Skapa bubblor".
- Under kolsyreacylindern ska ett puffande ljud höras efter den tredje knapptryckningen likväl som efter varje ny knapptryckning efter denna - ljudet är övertryck som släpper.
- Det är normalt att man hör en liten mängd gas läcka ut i slutet av kolsyreacylindern.

DU VILL KOLSYRA OM EN DRYCK SOM REDAN HAR KOLSYRATS:

- **⚠️ VARNING:** FÖR ATT GARANTERA DIN SÄKERHET SKA DU ALDRIG kolsyra en dryck på nytt efter att du tillsatt smak. Du kan endast kolsyra kolsyrat och icke smaksatt vatten på nytt.

KOLSYREMASKINEN FORTSÄTTER ATT SLÄPPA UT GAS EFTER AVSLUTAD KOLSYREPROCESS:

- **⚠️ VARNING:** Ta inte bort kolsyreacylindern eller flaskan. Låt kolsyreacylindern stå kvar i upprätt läge. Rör den inte förän du inte längre hör någon gas släppas ut. När kolsyreacylindern slutat släppa ut gas, ta bort kolsyreacylindern och kontakta SodaStream kundservice.
- **⚠️ VARNING:** Vid en kolsyreacylindern bör du vädra aktuellt utrymme, andas frisk luft och om du känner dig dålig bör du omedelbart söka läkarvård.

KOLSYREFLASKAN LOSSNAR INTE FRÅN LÅSANORDNINGEN AV SIG SJÄLV:

- Dra kolsyreacylindern försiktigt mot dig tills det tar stopp. Dra aldrig ur flaskan ur låsanordningen - låt den alltid släppa av sig själv. Om flaskan inte omedelbart lossnar, vänta ett tag och se om den lossnar. Om den fortfarande inte vill lossna, tryck tillbaka flaskan i sitt vertikala läge och upprepa processen för att lösgöra den.

DU HÖR ATT DET LÄCKER GAS NÄR DU MONTERAT EN NY CYLINDER I KOLSYREMASKINEN:

- Skruva åt kolsyreacylindern hårdare. ANVÄND INTE några verktyg.

DU UPPLIVER ATT DRYCKEN INTE BLIVIT ORDENTLIGT KOLSYRAD:

- **⚠️ VARNING:** För att förhindra personskador: KOLSYRA INTE OM en dryck efter att du tillsatt smak. Om du inte har tillsatt någon smak, kan du kolsyra om för mer kolsyra. Använd kallt vatten när du kolsyrar. Om du fortfarande inte tycker att drycken är tillräckligt kolsyrad, kan gasen vara slut. Byt då till en ny kolsyreacylinder.

VATTNET LÄCKER UT FRÅN KOLSYREFLASKAN UNDER KOLSYREPROCESSEN:

- Kontrollera att flaskan är fylld precis upp till vattennivåmarkeringen.
- Se till att flaskan sitter fast ordentligt i låsanordningen. Kontrollera detta genom att försiktig dra i flaskbotten. Om den känns lös, ta bort den och sätt fast den igen.

DRYCKEN HAR INTE TILLRÄCKLIGT MED SMAK:

- Tillsätt mer smak tills du blir nöjd!
- **⚠️ VARNING:** För att förhindra personskador: Kolsyra ALDRIG om en dryck efter att du tillsatt smak.

DET BILDAS ISKRISTALLER I VATTNET UNDER KOLSYREPROCESSEN:

- Detta kan hända när man kolsyrar mycket kallt vatten. Om det händer, tryck då snabbare på kolsyreacylindern tills is slutar bildas, annars kan det påverka kolsyreacylindern. All is som bildas kommer dock att smälta.

Har du fortfarande problem?

Kontakta din lokala kundservice genom att besöka www.sodastream.com och välj aktuell land.

SODASTREAMS BEGRÄNSADE GARANTI

Vi har gjort vårt yttersta för att se till att din kolsyremaskin levereras till dig i bra skick. SodaStream garanterar, enligt de villkor som anges i den här begränsade garantin, att din kolsyremaskin är fri från material- och tillverkningsfel vid normal hemanvändning i 2 år efter inköpsdatumet.

Du kan registrera din kolsyremaskin genom att gå till www.sodastream.com, välja ditt land och fylla i formuläret för produktregistrering (Produktregistrering är dock inte tillgängligt i alla länder).

Om det uppstår ett fel på din kolsyremaskin inom garantiperioden och vi fastställer att detta beror på tillverknings- eller materialfel kommer SodaStream att reparera eller ersätta den kostnadsfritt efter eget gottfinnande, enligt denna begränsade garanti. SodaStream ersätter eventuellt din kolsyremaskin med en rekonditionerad kolsyremaskin eller en motsvarande maskin om modellen du köpte inte längre finns tillgänglig. Inga återbetalningar ges. Den här begränsade garantin ges till kunder som för privat-, familje- eller hushållsanvändning köper en kolsyremaskin hos en återförsäljare.

Den här garantin TÄCKER INTE:

- Missbruk, felaktig användning, modifiering av kolsyremaskinen eller kommersiellt bruk.
- Skador som uppstår av kolsyrebehandling av andra vätskor än vatten.
- Normalt slitage (som missfärgning).
- Produktfel som helt eller delvis uppstår efter modifiering, demontering eller reparation som utförs av reparatör som inte tillhör ett auktoriserat SodaStream-servicecenter.
- Skador som uppstår från användning av andra kolsyrecylindrar eller kolsyreflaskor än de som godkänts av SodaStream för användning med den här kolsyremaskinen.
- Skador som beror på användning av kolsyremaskinen med en adaptiventil.
- Skador som beror på att man använt kolsyreflaskor där bäst före datumet passerat.
- Skador som uppstår i samband med olycka, transport eller annat än normal hushållsanvändning.
- SodaStreams garanti täcker endast kolsyremaskinen, inte kolsyreflaskor och kolsyrecylindrar.

SodaStream ansvarar inte för oförutsedda skador eller följdskador. Kundens enda och exklusiva kompensation ska vara reparation eller produktersättning enligt villkoren i denna garanti. Lokal lagstiftning tillåter i vissa fall inte undantag eller begränsning av dessa skador, och dessa undantag gäller eventuellt inte för dig. I den utsträckning garantin inte överensstämmer med lokal lagstiftning ska garantin anses ändrad för att stämma med sådan lokal lagstiftning.

Du kan också ha andra rättigheter som varierar utifrån lokal lagstiftning. Kundförmånerna i den här garantin ges utöver de rättigheter och kompensationer som kan ges kunden enligt lag i anslutning till kolsyremaskinen.

FÅ GARANTISERVICE

Om din kolsyremaskin behöver service ber vi dig att ta kontakt med din lokala SodaStream kundservice. Gå till www.sodastream.com och välj ditt land för att hitta lokala kontaktuppgifter. Endast SodaStream eller dess ombud är auktoriserade att utföra garantireparationer eller service på din kolsyremaskin. Vid reparation eller service av obehörig tredje part upphör garantin att gälla.

SERVICE SOM INTE TÄCKS AV GARANTIN

Om SodaStream eller något av dess auktoriserade ombud fastställer att felet eller skadan inte täcks av garantin, kommer SodaStream, om möjligt, att reparera kolsyremaskinen efter att en bestämd reparationsavgift har betalats.

VILLKOR OCH REGLER

Alla anspråk, klagomål, krav om domslut eller rättsliga åtgärder som på något sätt anknyter till din kolsyremaskin ska regleras av och tolkas i enlighet med den lokala lagstiftningen i det land där din SodaStream kolsyremaskin köptes.

KOLSYRECYLINDRAR FRÅN SODASTREAM

Din kolsyremaskin har utformats för att endast fungera med en kolsyrecylinder från SodaStream. Användning av andra kolsyrecylindrar rekommenderas inte då de inte är kompatibla med din SodaStream kolsyremaskin. Skador som uppstår från användning av en annan kolsyrecylinder än en SodaStream kolsyrecylinder täcks inte av garantin. Din SodaStream kolsyrecylinder tillhandahålls under licens. Med licensen kan du byta ut din tomma kolsyrecylinder mot en full hos en auktoriserad SodaStream-återförsäljare. Du betalar endast för påfyllnad av gas. Du hittar en lista över lokala återförsäljare i din närhet, om du går till www.sodastream.com och väljer ditt land.

KOLSYREFLASKOR FRÅN SODASTREAM

Din kolsyremaskin har utformats för att endast fungera med en passande kolsyreflaska från SodaStream. Skador som uppstår från användning av en annan flaska än en SodaStream kolsyreflaska täcks inte av garantin. Kontrollera alltid kolsyreflaskans bäst före-datum före användning, samt kontrollera att den är fri från skador eller bucklor. Byt ut utgångna, skadade eller deformerade kolsyreflaskor mot nya. SodaStream kolsyreflaskor går att köpa hos auktoriserade SodaStream återförsäljare.

ANVISNINGAR FÖR KASSERING AV PRODUKTER

Återvinn dina utgångna eller skadade kolsyreflaskor i enlighet med lokal lagstiftning gällande återvinning. Förpackningen som SodaStream produkter levereras i, är gjord av återvinningsbara material. Ta kontakt med dina lokala myndigheter för ytterligare återvinningsinformation.

MASKINEFFEKT FÖR SODASTREAM KOLSYREMASKINER:

Högsta arbetstryck: 145 psi/10 bar

Högsta tillåtna arbetstemperatur: 40°C / 104°F

För att hitta kontaktuppgifter till din lokala SodaStream-kundtjänst, gå till www.sodastream.com och välj ditt land.

SODASTREAM är ett registrerat varumärke tillhörande SodaStream (CO2) SA och dotterbolag.

sodastream®
water made exciting

SODASTREAM NORDICS AB

Hammarby Allé 150

120 66 Stockholm, Sweden

sodastream.se - facebook.com/SodaStreamSverige

sodastream.no - facebook.com/SodaStreamNorge

sodastream.dk - facebook.com/sodadk

sodastream.fi - facebook.com/sodastreamsuomi

Kundservice:

Sverige: +46 8 586 30 400, info@sodastream.se

Norge: +47 21 38 80 65, info@sodastream.no

Danmark: +45 43 600 609, info@sodastream.dk

Finland: +358 9 77 400 100, info@sodastream.fi